

MISURE DI IGIENE PER RIDURRE LA TRASMISSIONE DEL VIRUS INFLUENZALE

> LAVARE LE MANI

Più volte al giorno con acqua e sapone. In particolare, dopo aver tossito, starnutito, essersi soffiato il naso



> TOSSIRE O STARNUTIRE IN UN FAZZOLETTO DI CARTA

Quando si tossisce o starnutisce, tenere un fazzoletto di carta davanti a naso e bocca



> GETTARE IL FAZZOLETTO DI CARTA

Dopo l'uso nel cestino dei rifiuti e lavarsi le mani accuratamente con acqua e sapone



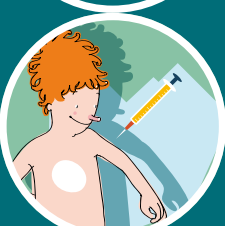
> RIMANERE A CASA

In caso di sintomi dell'influenza consultare e seguire i consigli del proprio medico



> ESEGUIRE LA VACCINAZIONE

Presso la tua azienda per te la vaccinazione è gratuita

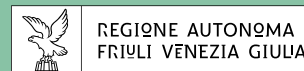


TALI SEMPLICI GESTI
COSTITUISCONO UNA PRATICA
EFFICACE PER IL CONTROLLO DELLA
DIFFUSIONE DELLE INFEZIONI
RESPIRATORIE



> Testo tratto dal progetto HProImmune

<http://www.hproimmune.eu/>



> OPERATORI SANITARI



> Per saperne di più:

<http://www.regione.fvg.it/>

IO NON VOGLIO TRASMETTERE
L'INFLUENZA AI MIEI PAZIENTI
E ALLA MIA FAMIGLIA

2019 > 2020

LA **VACCINAZIONE** È LA MIGLIORE



L'influenza stagionale è una malattia virale acuta del tratto respiratorio causata da virus influenzali A e B. I virus influenzali possono causare forme lievi o severe di malattia che possono anche portare a morte.

L'influenza è prevenibile.

Solo vaccinandoti puoi contribuire a ridurre il numero di casi, di ospedalizzazioni e di morti premature.

> **Chi dovrebbe essere vaccinato?**

Tutto il personale sanitario e di assistenza direttamente a contatto con i pazienti: medici, infermieri e tutti coloro che sono a contatto con l'utenza.

> **Perché è necessario vaccinarsi?**

Chiunque può contrarre l'influenza. Una persona infetta può trasmettere il virus molto facilmente prima ancora che appaiano i sintomi, con un semplice colpo di tosse, uno starnuto o una stretta di mano.

PROTEZIONE CONTRO L'**INFLUENZA**

> **Quando vaccinarsi?**

La vaccinazione va effettuata ogni anno, prima dell'inizio della stagione influenzale, generalmente a partire da fine ottobre. È comunque possibile vaccinarsi anche più tardi, anche se la stagione influenzale è già iniziata. La protezione ottimale si raggiunge 10-14 giorni dopo la vaccinazione.

Per gli adulti è sufficiente una sola dose di vaccino.

> **Perché è necessario vaccinarsi ogni anno?**

I virus influenzali si modificano a ogni stagione e per questo motivo ogni anno viene formulato un nuovo vaccino contro l'influenza.

L'efficacia del vaccino può variare di anno in anno, a seconda dei virus circolanti e a seconda dell'età del soggetto.

I vaccini antinfluenzali sono sicuri poiché vengono sottoposti a controlli di qualità predefiniti a livello internazionale. A volte, tuttavia, possono manifestarsi reazioni avverse, per lo più lievi.

Vaccinandoti proteggi te stesso, i tuoi familiari, i tuoi colleghi e i pazienti, specialmente quelli a maggior rischio di sviluppare le complicanze associate con l'influenza.

> **Rischi associati all'influenza**

Sintomi più comuni

febbre, mal di gola, naso chiuso, tosse secca, stanchezza, mal di testa e dolori muscolari; nei bambini: vomito, diarrea, irritabilità, pianto e inappetenza

Complicanze più comuni

polmonite, infezione dell'orecchio, miocardite, pericardite peggioramento di malattie croniche preesistenti

Complicazioni rare

setticemia, encefalopatia, sindrome di Guillain-Barré, morte

> **Effetti indesiderati associati alla vaccinazione**

Eventi avversi comuni

dolore/indolenzimento, arrossamento e/o gonfiore intorno al sito di iniezione, febbre di breve durata (1-2 giorni), che può essere elevata (>39 °C) nei bambini, stanchezza (1-2 giorni), dolori muscolari (1-2 giorni)

Eventi avversi rari

orticaria, angioedema

Eventi avversi molto rari

shock anafilattico

sindrome di Guillain-Barré (<1 caso /1.000.000 dosi somministrate)